

Za energie lze ušetřit, s pomocí dotací opravdu výrazně. Na co a jak čerpat



14. ledna 2022



Ceny energií letí raketově vzhůru. Řada lidí proto přemýšlí, jak spotřebu snížit. Ovšem nikoliv na úkor komfortu bydlení. Řešení existuje, ale bude to chtít nákladnější úpravy a využít moderní technologie. S financováním pomůže Nová zelená úsporám. Nová etapa programu nabízí větší výběr opatření i vyšší dotace.

Reklama

Dotací program Nová zelená úsporám běží už od roku 2014. Postupem času procházel úpravami. K zásadnějším změnám však došlo až loni v říjnu se spuštěním nové etapy tohoto oblíbeného programu. A na zájmu je to znát.

„Od 12. října 2021 jsme přijali již 5 730 žádostí s požadavkem na dotaci v objemu 856 milionů korun,“ říká Lucie Frůblingová, mluvčí Státního fondu životního prostředí ČR (SFŽP), který zajišťuje administraci programu. Doplňuje, že celkově tak bylo od roku 2014 vyplaceno už více než 11 miliard korun.

Větší výběr budou mít žadatelé i v případě výměny starých neekologických kotlů.



Nově vyhlášené výzvy nabídnou pro rodinné a bytové domy celkem 11 miliard korun z Národního plánu obnovy. Do roku 2030 se počítá i se zapojením dalších zdrojů, především výnosů z prodeje emisních povolenek nebo peněz z Modernizačního fondu. Celkem by tak měl program v následující dekádě disponovat částkou minimálně 39 miliard korun.

Že by na někoho nezbylo, se tak není třeba obávat. Ani že by vám v aktuální výzvě někdo peníze, jak se říká, vyfoukl.

„Finance jsou pro každou žádost rezervované okamžikem jejího elektronického podání. Žadatelé se proto nemusí obávat, že by v průběhu administrace jejich žádosti peníze došly a oni by tak ztratili nárok na dotaci,“ potvrzuje Frůblingová.

Dotace na RD, bytový dům, ale také chalupu

Nová etapa programu Nová zelená úsporám s sebou nese řadu změn a novinek. Vedle majitelů rodinných domů ji totiž nově mohou využít také majitelé bytových domů po celé republice (tedy i společenství vlastníků jednotek či bytové družstvo). A otevírá se zde rovněž možnost získání podpory pro majitele novostaveb a rekreačních objektů, kde je však podmínkou, že jsou trvale obývané.

Větší výběr podporovaných opatření

Rozšířila se nabídka podporovaných opatření, kterými lze dosáhnout energetických úspor v budovách pro bydlení. Dotaci je nyní možné žádat rovněž na ohřev vody pomocí tepelného čerpadla nebo na pořízení dobíjecí stanice pro osobní auta, majitelé bytových domů také na výsadbu stromů na svých pozemcích. Nově pod program spadá i původně samostatný program Dešťovka.

Větší výběr budou mít žadatelé i v případě výměny starých neekologických kotlů, kde se program bude doplňovat s kotlíkovými dotacemi. „Ty se totiž nově vztahují pouze na nízkopříjmové domácnosti,“ upozorňuje Martin Grygar, produktový ředitel DZ Dražice. Ostatní žadatelé pak mohou žádat o proplacení 50 procent uznatelných nákladů za výměnu kotle právě v rámci programu Nová zelená úsporám.

U některých podporovaných opatření pak došlo k navýšení jednotkové dotace. „Například se zvýšila podpora na zateplení stávajících domů o cca 20 procent, podpora na výstavbu rodinného domu o 50 tisíc korun a finančně si domácnosti polepší i při výměně zdroje tepla,“ říká Petr Valdman, ředitel SFŽP. Částky, které mohou žadatelé na zlepšení svého bydlení získat, tak nejsou vůbec zanedbatelné a uhradit mohou až polovinu vstupních nákladů.

DOTACE pro rodinné domy

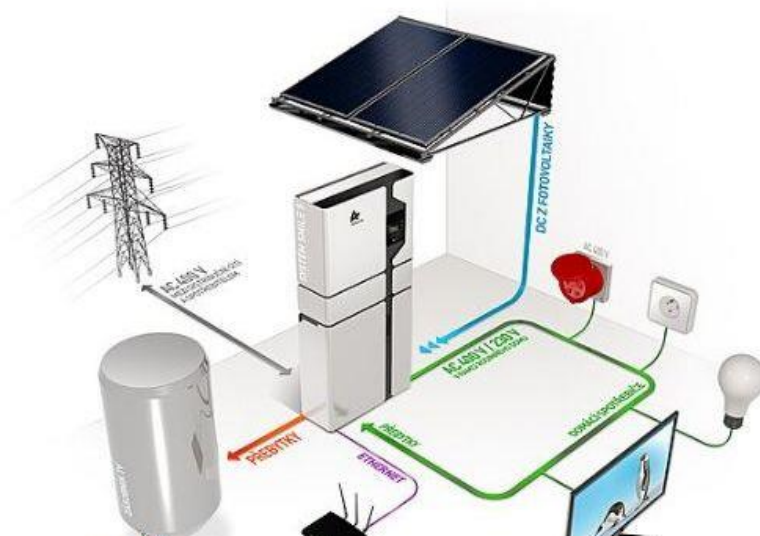


V kurzu je fotovoltaika i tepelná čerpadla

Výhodnější podmínky čekají i zájemce o solární systémy, které každým rokem stoupají na popularitě a které nyní zažívají doslova boom. Fotovoltaická elektrárna (FVE) totiž významně pomůže s efektivitou vytápění a ohřevu vody.

„Za ideální považuji kombinaci fotovoltaiky s tepelným čerpadlem, které představuje efektivní zdroj energie, jelikož vygeneruje z 1 kW dodané elektřiny zhruba 3 až 5 kW tepla, podle typu a kvality čerpadla. A je jedno, v jaké podobě se používá, tedy zdali topí do topné vody pro podlahové vytápění, nebo do teplovzdušného vytápění domácnosti,“ popisuje ředitel Bidli technologie Karel Knetl.

Fotovoltaika dokáže reálně ušetřit 30 až 50 procent nákladů za elektřinu. Cena vlastní fotovoltaické elektrárny se pohybuje mezi 150 a 350 tisíci korunami. Maximální výše dotace na fotovoltaické elektrárny nyní činí 205 tisíc korun. Pro severočeský, karlovarský a moravskoslezský region je navýšena až na 225 tisíc korun. Díky navýšeným dotacím se zkrátila návratnost na 5 až 10 let.



Na tepelné čerpadlo mohou nízkopříjmové domácnosti ještě stále využít i kotlíkové dotace. Ostatní pak dotaci z Nová zelená úsporám.

„Asi nejběžnější bude případ instalace tepelného čerpadla s teplovodním vytápěním a ohřevem teplé vody pro domácnost, kde je výše podpory 100 tisíc korun,“ říká Jiří Svoboda, jednatel české společnosti Master Therm tepelná čerpadla. „Bohužel není rozdíl mezi dotací pro čerpadla vzduch-voda a země-voda, což je podle našeho názoru chyba,“ říká Svoboda. V případě kombinace s FVE lze získat dotaci až 140 tisíc korun.

Kombinace opatření přesně na míru

Jinými slovy, realizovat více opatření najednou se vyplatí. Čím více opatření totiž zkombinujete, tím vyšší bonus získáte ke standardní dotaci. Majitelé rodinných domů za každou kombinaci získají navrch 10 tisíc korun, majitelé bytových domů 20 tisíc korun, bonusy se navíc mohou sčítat.

Pokud například majitel rodinný dům zateplí a vymění kotel, získá za tuto kombinaci bonus 10 tisíc korun. Pokud navíc ještě instaluje fotovoltaiku a pořídí nádrž na dešťovou vodu, obdrží bonus ve výši 30 tisíc korun (3x 10 000 Kč). Celkem tak mohou domácnosti na bonusech získat více než 90 tisíc korun a majitelé bytových domů dokonce až 200 tisíc korun.

Další novinkou je bonus za environmentálně šetrné řešení projektu, který lze uplatnit v případě podpory zateplení či výstavby rodinných a bytových domů, ten zohledňuje principy cirkulární ekonomiky a klade důraz na demontovatelnost a recyklovatelnost použitých materiálů a vede k preferenci výrobků vyrobených z recyklátů. Výše bonusu pro rodinné domy je až 30 tisíc korun a v případě bytových domů pak až 60 tisíc korun.

Automaticky budou 10 procenty zvýhodnění žadatelé ze strukturálně znevýhodněných regionů – z Karlovarského, Ústeckého a Moravskoslezského kraje.

Jednodušší cesta k dotaci

Žádost o dotaci je možné podat před, v průběhu nebo po realizaci daného opatření. Podání žádosti i všech potřebných dokumentů probíhá online přes webové stránky www.novazelenausporam.cz (zde najdete i návod, jak žádost podat). Elektronicky probíhá i následná komunikace se SFŽP. Vše tak můžete vyřídit z pohodlí domova bez zbytečného papírování. K vyplacení dotace ale dojde až po doložení, že dané opatření bylo zrealizované.



Orientační výši dotace si může každý žadatel spočítat na [webové kalkulačce](#) dostupné na [webu programu](#).

„Ta mu poskytne nejen základní představu o výši dotace, ale také o tom, zda jdou vybraná opatření kombinovat a jak velký bonus navíc k dotaci může žadatel získat,“ vysvětluje Frůblingová. Doplňuje, že přesná výše dotace ke konkrétní žádosti se žadateli vypočítá v systému AIS po vyplnění potřebných údajů.

Detaily na webu programu

Na webu Nová zelená najdete také přehled všech podporovaných opatření, příklady úspěšných realizací z dobíhajícího programového období.

Je zde i databáze specialistů, která obsahuje stovky kontaktů na odborníky, dodavatelské firmy a realizační firmy, kteří pomohou s přípravou a provedením rekonstrukce či stavby domu. Vyhledávat se v ní dá podle oboru i místa působnosti, žadatelé tak najdou kontakty na dodavatele ve svém nejbližším okolí. Vybírat ze seznamu však povinné není, můžete samozřejmě hledat i „po vlastní ose“.

https://www.idnes.cz/finance/financni-radce/nova-zelena-usporam-dotace-energie.A220113_111456_viteze_daja